



6 MANUEL D'UTILISATION POUR M400 (MM G330.250/350.C/CCB)



CONTENU

6.1 Introduction	2
6.2 Spécifications	3
6.2.1 Surface	3
6.2.2 Informations sur le stockage	3

.....

6.1 INTRODUCTION



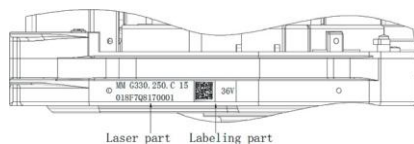
- **Modèle de produit MM**
G330.250.C MM
G330.350.C MM
G330.250.CCB MM
G330.350.CCB

- **Portée**

i S'applique uniquement aux pedelecs à moteur électrique développés ou licenciés par Bafang. Il convient aux vélos de ville et de trekking, qui ont été développés pour un usage routier. Le moteur ne convient pas aux compétitions sportives.

- **Identification**

Le graphique suivant représente les numéros d'identification du produit, qui sont indiqués sur le boîtier :



Note : Le contenu de l'étiquette est une information importante sur ce produit. Veuillez ne pas retirer ces informations du moteur.

6.2 SPÉCIFICATIONS

① Modèle de moteur : MM G330.250.C / MM G330.250.CCB

Puissance nominale (W)	250
Tension nominale (V)	36 / 43 / 48
Étanchéité	IP65
Certification	CE / ROHS / EN14766 / EN14764
Températures extérieures	-20 °C ~45 °C

② Modèle de moteur : MM G330.350.C / MM G330.350.CCB

Puissance nominale (W)	350
Tension nominale (V)	36 / 43 / 48
Étanchéité	IP65
Certification	CE / ROHS / EN14766 / EN14764
Températures extérieures	-20 °C ~45 °C

6.2.1 Surface

Revêtement antichoc noir ou gris argenté

6.2.2 Stockage Information

Le pedelec doit être stocké dans une pièce ventilée, humide et sèche. Évitez de stocker le pedelec à proximité d'objets fortement magnétiques.

6.3 MAINTENANCE

- L'entretien doit être effectué par du personnel autorisé avec l'équipement adéquat.
- Ne pas démonter le moteur.
- N'utilisez pas de diluants ou autres solvants pour nettoyer les composants. Ces substances peuvent endommager les surfaces.
- Évitez d'immerger l'appareil dans l'eau, afin de protéger les composants.
- Évitez d'utiliser des jets de nettoyage à haute pression.
- Pour un stockage prolongé, éteignez la batterie et évitez de la stocker à proximité de sources de chaleur.